

# **Restitution des visites de l'observatoire Secteur REP + 2017**

Mission maternelle Pas-de-Calais

Annie Cerf IEN Maternelle

Valérie Bouquillon conseillère pédagogique départementale  
Maternelle

**Les besoins de l'enfant  
et  
les réponses aux besoins individuels  
en concertation avec les familles**

## ***Le projet de première scolarisation***

- ◆ Mener une réflexion en équipe pour établir le projet de première scolarisation
- ◆ En faire un réel outil de travail pour revisiter les pratiques
- ◆ Le présenter aux ATSEM pour information et pour définir leur rôle dans ce projet
- ◆ Associer les partenaires de l'école
- ◆ Présenter les objectifs du projet aux familles
- ◆ Prévoir chaque année un temps de relecture et d'évaluation du projet en équipe d'école pour le réactualiser : faire le point sur les réussites et les points à améliorer (grille de relecture)

◆ **Besoins affectifs :**

Créer une séparation sécurisée et organiser le premier accueil pour rassurer l'enfant et sa famille.

Prévoir un outil de communication pour tous les parents.

Prévoir un accueil individualisé de l'enfant et de sa famille.

Adopter une souplesse dans la scolarisation de l'enfant.

En amont de la première rentrée, dialoguer avec les familles pour faire comprendre la possible progressivité de la scolarisation si des difficultés apparaissent et trouver avec elles des solutions adaptées à chaque situation.

Prendre des photographies de l'installation de la classe à la rentrée pour montrer aux familles des néo-arrivants reçues en juin la classe telle qu'elles la découvriront à la rentrée.

Accepter la scolarisation de tout enfant quelque soient ses difficultés d'adaptation.

## ◆ Besoins affectifs :

Il est préférable qu'une ATSEM soit référente de la classe de TPS/PS et à temps plein.

Penser aux espaces personnels pour le doudou, les objets...

Aménager un espace refuge (espace repli) dans la classe pour permettre à l'enfant de s'isoler du groupe.

Réfléchir au départ de l'enfant à la cantine et à la garderie pour ne pas rendre ce moment difficile (avant l'arrivée des parents).

Aménager des espaces contenant pour rassurer les enfants.

Penser à la place des adultes dans la classe (enseignant et ATSEM) pour la sécurité affective (éclairage du regard).

## ◆ Besoins affectifs :

Réfléchir à la mise en place d'un emploi du temps de l'ATSEM et du personnel encadrant pour une meilleure disponibilité en direction des enfants.

Etre attentif à l'absentéisme de l'enfant et sensibiliser les parents à la nécessité d'une présence régulière afin de favoriser l'accrochage scolaire et ainsi d'éviter le décrochage. (cf guide absentéisme 62).

### Organiser les temps de récréation :

Prévoir des récréations décalées au début de l'année pour permettre aux petits de rester entre eux et d'appréhender **progressivement** cet espace avec les autres enfants de l'école.

## ◆ Besoins physiologiques :

Améliorer l'adaptation des locaux pour respecter l'intégrité physique de l'enfant et assurer sa sécurité.

### La propreté :

- Admettre une acquisition progressive de la propreté.
- Garder une souplesse concernant la propreté de l'enfant et accompagner les parents pour cet apprentissage.
- Sensibiliser l'ATSEM au processus de l'apprentissage de la propreté en fonction du vécu de l'enfant.
- Organiser les passages aux toilettes individuellement ou à minima en petits groupes.
- Solliciter la municipalité pour la pose de cloisons amovibles pour respecter l'intimité des enfants.

## La collation :

Eviter les collations en milieu de matinée.

Proposer la collation à l'accueil le matin en complément du petit déjeuner pour répondre aux préconisations du programme national de nutrition et de santé.



## Le sommeil :

*Mener une réflexion sur les conditions les plus favorables d'endormissement : aménagement du dortoir, aides à l'endormissement.*

- Aménager et décorer le dortoir pour le rendre agréable, aéré et sécurisé. (pas un lieu de passage et/ou de stockage).
- Attention à la position des têtes de lit pour assurer la sécurité des enfants.
- Possibilité de différer l'entrée au dortoir les premiers temps et conserver une certaine souplesse.
- Respecter les cycles de sommeil de l'enfant.
- Faciliter l'endormissement des élèves et assurer la sécurité affective (musique douce, veilleuse, mobiles...).
- Lever rapidement un enfant qui ne s'endort pas et lui proposer une activité calme dans une classe.
- Prendre en compte la spécificité des enfants de moins de 3 ans pour la sieste en cas d'après-midi courte.
- Coucher les enfants dès la fin du déjeuner sans temps récréatifs entre le repas et la sieste.
- Offrir la possibilité à l'enfant de venir à l'école l'après midi après la sieste à la maison.
- Eviter les récréations après la sieste.

◆ Besoins relationnels :

Assurer une continuité concernant le langage, les postures, les attitudes des adultes en direction des jeunes enfants.

Bien identifier et reconnaître le rôle et les missions de chacun.

**La structure pédagogique  
et  
les effectifs**

## ◆ La structure pédagogique, les effectifs

Le travail en équipe est d'autant plus nécessaire pour la prise en charge globale de ce public spécifique dans le cadre du projet de première scolarisation.

Alléger l'effectif de la classe accueillant les enfants de moins de trois ans **dans le cadre de l'organisation collective** de l'école. *Mener une réflexion pour éviter une répartition d'effectifs égalitaires au détriment de la réponse aux besoins des enfants.*

Responsabiliser tous les enseignants pour permettre une première scolarisation réussie.

Prendre en compte tous les moyens humains disponibles dans l'école afin d'organiser la prise en charge des autres élèves pendant la sieste des tout-petits et des petits.

Présenter l'ATSEM aux familles et préciser son rôle auprès des jeunes enfants.

Favoriser la communication entre les différents adultes pour une connaissance et une reconnaissance des rôles et des missions de chacun.

# Les aménagements, les équipements et le matériel

*L'aménagement de la classe des TPS/PS doit être différent des autres classes... .*

*Elle doit être reconnaissable visuellement dans l'école.*

*Elle comporte moins de chaises et de tables.*

*Les espaces sont adaptés et évolutifs tout au long de l'année.*

Penser l'occupation des locaux et la place géographique de la Petite Section (à côté des toilettes, du dortoir) pour répondre aux besoins des enfants les plus jeunes.

Zoner mais ne pas cloisonner les espaces dans la classe : l'enfant doit pouvoir voir l'adulte même s'il est en autonomie.

Assurer un matériel aux normes pour la sécurité des enfants de moins de 3 ans.  
Attention aux meubles vétustes, meubles avec des angles saillants, stockage en hauteur...

Optimiser l'installation de l'enfant afin d'éviter l'insécurité posturale.

Faire des choix éclairés de matériel pour répondre aux besoins des TPS et aux préconisations du programme.

Prévoir un matériel adapté à la taille des enfants (hauteur des chaises, des tables).

Faire évoluer les aménagements des espaces dans la classe et dans l'école.

Rendre l'espace regroupement plus convivial en y ajoutant un tapis ou des coussins.

Envisager des réserves communes pour gagner de la place.

Limiter la quantité d'affichage sur le tableau et les murs (difficulté pour un jeune enfant de prendre des repères).

Rendre le « coin livres » de la classe accessible et confortable avec un présentoir pour permettre un choix plus attractif.  
Prévoir des livres tactiles adaptés aux jeunes enfants.

Penser un aménagement de la classe permettant aux élèves de travailler debout.

Aménager des coins symboliques avec un matériel riche et varié pour une grande fréquentation et une utilisation en autonomie (réinvestissement des apprentissages précédemment conduits).

Penser à l'aménagement de la cour de récréation pour en faire  
Un lieu de socialisation et d'apprentissage.

## ◆ Besoins moteurs :

Plus l'enfant est jeune, plus il a besoin de bouger, déambuler, circuler..

Libérer l'espace dans la classe (ôter les tables et les chaises) surtout en début d'année scolaire.

Aménager l'espace de la classe pour offrir une circulation aisée et permettre aux enfants d'explorer leurs possibilités corporelles.

Proposer des jeux moteurs dans la classe (espace-moteur).

Proposer des gros jeux pour permettre à l'enfant de déménager, tirer, pousser des objets...

Aménager des coins-d'imitation pour permettre aux élèves d'investir un espace sur leur initiative.



## ◆ Besoins moteurs :

Aménager la salle de motricité pour permettre une véritable exploration et un temps d'activité motrice important.

Envisager des réserves communes pour gagner de la place.

Augmenter le temps de présence dans la salle de motricité en début d'année.

Placer la séance de motricité assez loin de la récréation.

Utiliser le dortoir lorsqu'il est ouvert sur la classe en proposant des jeux moteurs le matin, en installant des ateliers éphémères en autonomie...

◆ Au niveau des partenaires :

Mener un travail de sensibilisation des élus autour des élèves de moins de 3 ans pour une dotation en matériel adapté à la taille des enfants.

Mutualiser le matériel et sensibiliser les Municipalités sur les conditions de déplacements du matériel entre écoles plutôt que de solliciter des achats.

Au restaurant scolaire : adapter le repas, le mobilier et la vaisselle aux jeunes enfants.

Aménager les abords de l'école.

Les objectifs d'apprentissage  
et  
les formes d'activités

## ◆ Les objectifs d'apprentissage et les formes d'activités

Favoriser une pédagogie permettant d'explorer, de manipuler, de jouer...

Proposer des jeux en double exemplaire strictement identiques pour favoriser l'imitation entre enfants.

Prévoir dans la séquence, des temps d'institutionnalisation du savoir.

Favoriser un enseignement explicite.

S'appuyer sur la première partie du programme pour mettre en oeuvre une pédagogie moins directive et favorisant les initiatives.

## ◆ Les objectifs d'apprentissage et les formes d'activités

Dans l'emploi du temps : faire apparaître les situations relevant des spécificités de l'école maternelle : le jeu, la résolution de problèmes, le réinvestissement et la mémorisation.

Réfléchir à la mise en place de rituels adaptés à la section des TPS.

Privilégier les petits regroupements en s'adressant et en communiquant avec les enfants en s'asseyant et en se mettant à leur hauteur.

Donner le temps nécessaire pour entrée en activité.

Possibilité d'organiser un accueil en co-intervention avec l'ATSEM.

## ◆ Les objectifs d'apprentissage et les formes d'activités

Favoriser les interactions entre enfants et la mise en retrait des adultes sur certains temps.

Permettre des moments libres dans le coin manipulation (boîtes sonores, matières, activités de transvasement...).

Laisser les enfants agir, explorer, découvrir et aussi commettre des erreurs.

Limiter l'usage du CD pour les comptines et utiliser plutôt la voix de l'enseignant.

## ◆ L'emploi du temps de la classe des TPS/ PS :`

Prévoir un emploi du temps périodique et évolutif.

Distinguer dans l'emploi du temps la prise en charge des primo-entrants de celle des petits ayant déjà bénéficié d'une année de scolarisation.

Proposer des activités courtes mais répétitives dans leur scénario (donc sécurisantes pour l'enfant).

Alterner les activités calmes et à forte mobilisation, cognitives/motrices, individuelles/collectives.

Favoriser l'alternance des activités : jeux, exploration, temps libres, activités sensori-motrices.

Varié les situations d'apprentissage en fonction de l'objectif visé : ateliers, collectifs...

Sur le temps en salle de motricité, la présence de l'ATSEM serait bénéfique, au delà de l'aide à l'installation rapide du matériel, pour une stimulation motrice et langagière.

Privilégier une entrée par l'apprentissage plutôt que l'entrée par l'activité.

Conserver une place prioritaire à l'apprentissage du langage oral.

Utiliser les coins d'imitation comme de réels outils d'apprentissage. Mener des ateliers dirigés dans ces coins.

Favoriser les interactions entre pairs et la mise en retrait des adultes sur certains temps.

Repenser l'évaluation en recherchant les observables et les repères de progrès (cf carnet de suivi des apprentissages).  
Prévoir des temps d'observation des enfants.  
Faire de l'observation, un réel outil d'évaluation.



## ◆ Les objectifs d'apprentissage et les formes d'activités

Formaliser dans le projet de première scolarisation les objectifs d'apprentissage et les formes d'activité.

Adopter une pédagogie spécifique aux jeunes enfants.

Répondre au développement de l'enfant.

Offrir aux enfants la possibilité de découvrir, d'explorer, d'expérimenter.

Favoriser les activités d'exploration des élèves, les laisser agir et commettre des erreurs.

Evolution des objectifs d'apprentissage du début d'année à la fin de l'année en proposant des activités en autonomie (proposition d'un matériel à large spectre) puis semi-dirigées, puis dirigées.

# Les relations avec les partenaires

## ◆ Relation avec les familles :

Accueillir les familles à l'école et mettre en place des dispositifs particuliers pour les impliquer (café des parents, débats observations dans les classes, participation à des ateliers, des projets...).

Systematiser l'organisation d'immersion en année n-1 plutôt qu'une simple visite.

Prévoir une communication régulière avec les parents en évitant les discours moralisateurs.

Multiplier les outils de communication avec les familles : cahier de vie, livret d'accueil, blog, affichages...

Harmoniser les outils de communication au sein de l'école.

◆ Relation avec les familles :

Harmoniser les outils de communication au sein de l'école.

Prévoir un « coin-parents ».

Essayer d'impliquer davantage les parents dans les sorties en leur expliquant leur rôle pour les valoriser.

Prendre en compte le rapport Delayahe sur la grande pauvreté (collation, coopérative, goûter...).

Attention au contenu des questionnaires en direction des familles avant la scolarisation (questionnement intrusif) s'interroger sur son utilité et sur son objectif.

Porter une attention particulière aux familles allophones.

◆ Relation avec les partenaires de l'école :

Etablir des contacts avec les structures de la petite enfance afin de favoriser la scolarisation précoce.

Connaissance et reconnaissance des différents partenaires dans la rédaction du projet de première scolarisation pour un meilleur engagement de tous.

Inviter les partenaires pour une meilleure connaissance des actions de chacun.

Inviter les représentants de la municipalité à toutes les actions de type « portes ouvertes » afin de montrer l'importance des conditions d'accueil de ce public particulier.

Poursuivre le travail engagé avec la municipalité.

◆ Relation avec les partenaires de l'école :

Réfléchir aux priorités de scolarisation des TPS (les parents les plus éloignés de l'école).

Etablir des contacts avec les structures de la petite enfance afin de favoriser la scolarisation.

Favoriser la communication entre les acteurs pour une connaissance et une reconnaissance des rôles et des missions de chacun.

Demander, par exemple, la publication dans les journaux locaux (magazine de la ville) d'articles relatifs à l'importance d'une scolarisation précoce afin de favoriser les inscriptions des moins de 3 ans.

# Les besoins en formation

Les besoins en formation seront traités sous forme d'un plan spécifique dans le cadre des journées de formation REP +.

Ils prendront en compte les complémentarités (enseignants – ATSEM – Partenaires).

Des observations entre pairs seront proposées.

Des temps d'analyse de pratique seront organisés.

Prévoir des temps d'évaluation du projet de première scolarisation.

Regards croisés, échanges, analyses entre enseignants d'un même secteur pour la première scolarisation.



## Les outils disponibles pour la première scolarisation

- ◆ Les outils disponibles sur EDUSCOL
- ◆ Le livre de bord «La première scolarisation en école maternelle » Mai 2013
- ◆ La lettre de l'école maternelle n°9
- ◆ A petits pas... vers l'école maternelle 2013-2014
- ◆ La mallette des parents
- ◆ Préconisations de l'observatoire de l'école maternelle : propositions pour une scolarisation réussie des enfants de moins de trois ans en écoles maternelles et primaires (2013-2014 et 2014-2015)

Les ressources maternelles concernant la première scolarisation [pédagogie62](#)

# Les ressources EDUSCOL



Ressources maternelle  
La scolarisation des enfants de moins de 3 ans  
Un projet pédagogique et éducatif



Retrouvez eduscol sur :



Septembre 2015

## Table des matières

Un projet éducatif et pédagogique spécifique	4
1. Accueillir les enfants et leurs parents	5
2. Prendre en compte tous les besoins des enfants	5
3. Organiser la classe pour favoriser la mise en oeuvre spécifique des apprentissages	5
4. Coopérer avec les parents et travailler en équipe autour de l'enfant	6
Quelles relations d'attachement pour l'enfant à la crèche et à l'école maternelle	7
1. Introduction	7
2. Éléments théoriques	8
3. L'attachement des enfants en crèche et à l'école maternelle	12
4. Résultats	13
5. Discussion	16
6. Conclusion	18

# Les ressources Eduscol sur la première scolarisation



## Table des matières

<b>Un véritable projet à mettre en place</b>	<b>4</b>
Un partenariat avec le service d'inscription de la mairie	5
Une invitation du directeur pour l'admission	5
Un entretien avec le directeur en présence de l'enfant : première rencontre	5
Un temps de découverte de la classe et de l'équipe en juin	6
L'aménagement de la rentrée : une période d'adaptation	7
L'heure des retrouvailles	9
L'accueil : les jours suivants	9
Et la réunion de rentrée...	10
<b>Guide d'entretien pour le directeur</b>	<b>11</b>
<b>Le doudou à l'école maternelle : un « objet transitionnel » privé dans un monde scolaire public</b>	<b>13</b>

# Les ressources EDUSCOL



Ressources maternelle  
La scolarisation des enfants de moins de 3 ans

## Un aménagement de l'espace bien pensé

Retrouvez eduscol sur :



Septembre 2015

## Table des matières

Aménager et faire vivre les espaces dans la classe et dans l'école : Pourquoi ?	
Comment ?	4
Des espaces qui répondent aux besoins spécifiques des enfants de moins de trois ans	5
Le développement de l'autonomie	16
Des espaces extérieurs à la classe	17
Un environnement qui évolue	18
Questions / Réponses	19
Aménager les espaces de jeu pour favoriser les jeux durables et les interactions positives entre enfants et entre adultes et enfants	22
1. La présence des adultes dans l'espace de jeu des enfants	22
2. Quels jouets ? Comment les proposer ?	25
3. Comment proposer les jouets ?	28
Références bibliographiques	30

# Les ressources EDUSCOL



Ressources maternelle  
La scolarisation des enfants de moins de 3 ans  
Du langage oral au langage écrit

Retrouvez eduscol sur :



Septembre 2015

## Table des matières

Mettre en oeuvre une démarche de construction de l'oral avec les enfants de moins de 3 ans	4
Établir les conditions de la communication	4
Organiser la classe pour favoriser l'activité spontanée et les interactions langagières	5
Intervenir dans les situations langagières ordinaires	5
Étayer l'oral dans les situations pédagogiques quotidiennes	5
Concevoir des situations d'apprentissages en langue orale	6
Des gestes professionnels	7
Tableaux des situations langagières avec les enfants de moins de 3 ans	9
Activités langagières	12
Activités langagières incidentes	12
Activités langagières incidentes liées aux dispositifs pédagogiques	13
Activités langagières structurées dans le cadre de projets d'apprentissage	18
Projets d'apprentissage pour les enfants de moins de 3 ans	20
Projet : autour du bain	20
Projet : l'utilisation de la mascotte dans la classe	26
Projet : comprendre et raconter une histoire autour de l'activité « habiller la mascotte »	31
La construction du langage et les interactions avec l'adulte et entre pairs chez les enfants de moins de trois ans	37

# La première scolarisation

## à l'école maternelle

*Etre élève à 2 et 3 ans*



Réseau des personnes ressources maternelle en circonscription  
Groupe départemental de formateurs  
Cécile LALOUX, inspectrice de l'éducation nationale

2012 – 2013

# Sommaire

## Introduction

### Les textes de référence et les orientations nationales

#### 1- L'enfant de 2, 3 ans

*Fiche 1-A* - Le développement de l'enfant 10

*Fiche 1-B* - Des besoins particuliers 19

#### 2- Scolariser un enfant à l'école maternelle

*Fiche 2-A* - Quels enfants peuvent fréquenter l'école maternelle dès deux ans ? 22

*Fiche 2-B* - L'impact de l'environnement sur le développement de l'enfant 23

*Fiche 2-C* - Être élève à deux ans 25

*Fiche 2-D* - Scolariser son enfant à deux ans 26

*Fiche 2-E* - Accueillir un élève à deux ans 27

#### 3- Le projet de première scolarisation

*Fiche 3-A* - Définir le cadre et les enjeux d'un tel projet pour chacun 28

*Fiche 3-B* - Le projet d'école 29

*Fiche 3-C* - Guide pour l'élaboration du projet de première scolarisation 30

*Fiche 3-D* - Proposition d'une grille de lecture 32

#### 4- La répartition des élèves, la constitution des classes

*Fiche 4* - Tableau de synthèse 33

#### 5- Espaces, matériels et équipements

*Fiche 5-A* - Le mobilier de la salle de classe 35

*Fiche 5-B* - Les affichages 36

*Fiche 5-C* - Des espaces aménagés 41

*Fiche 5-D* - La salle de repos 49

#### 6- Le temps de la journée, de la semaine, de l'année

*Fiche 6-A* - Le début et la fin de demi-journée 50

*Fiche 6-B* - Construire un emploi du temps en classe de TPS-PS 53

*Fiche 6-C* - Installer des rituels 58

*Fiche 6-D* - La sieste 62

*Fiche 6-E* - Les activités de fin d'après-midi 65

#### 7- Agir et interagir, garder trace

*Fiche 7-A* - La place et le rôle des adultes 66

*Fiche 7-B* - Les relations entre élèves 69

*Fiche 7-C* - Quelles activités proposer ? 70

*Fiche 7-D* - La question de l'évaluation 72

*Fiche 7-E* - Les supports et les traces des activités 79

#### 8- Les relations avec les familles

*Fiche 8-A* - L'inscription et l'admission 80

*Fiche 8-B* - Accueillir l'enfant et ses parents 82

*Fiche 8-C* - Informer les parents 83

*Fiche 8-D* - Engager et impliquer les parents 84

#### 9- Construire des passerelles avec la petite enfance

*Fiche 9-A* - Connaître les structures de la petite enfance 88

*Fiche 9-B* - Etablir des liens avec les structures d'accueil de la petite enfance 92

#### 10- La première rentrée

*Fiche 10-A* - Pourquoi est-il indispensable de la réussir ? 96

*Fiche 10-B* - Aménager le temps de scolarisation 98

*Fiche 10-C* - Aménager les espaces 99

## La lettre de l'école maternelle n°9

- ◆ Interview de deux directrices sur la mise en place d'un projet de première scolarisation
- ◆ Instaurer un lien entre l'école et la famille
- ◆ Projet autour des émotions
- ◆ Le tableau du développement de l'enfant
- ◆ La prise en compte des besoins moteurs
- ◆ TUIC et première rentrée : un espace numérique en ligne
- ◆ La prise en compte des besoins moteurs
- ◆ Exemples de classes déménagées
- ◆ Exemple d'actions passerelles : une médiation pour entrer à l'école maternelle)



# A petits pas... vers l'école maternelle Liaisons et passerelles



**A petits pas ...**



**vers l'école maternelle**

*Liaisons et passerelles*



Liaison avec l'école maternelle GRINDEL de Saint Nicolas les Aras, circonscription d'ARRAS 3

Réseau de référents maternelle de circonscription  
Réseau des personnes ressources maternelle en circonscription  
Groupe départemental de formateurs  
Cécile LALOIX, inspectrice de l'éducation nationale

**2013 – 2014**

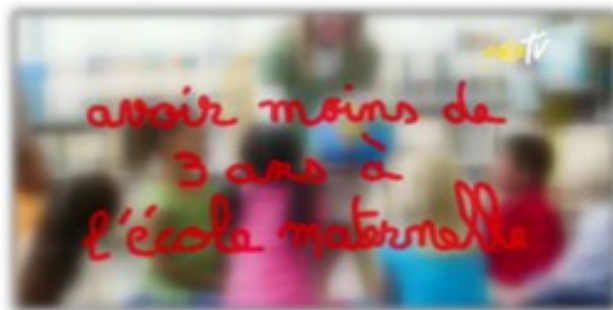
*Académie de LILLE*

*Département du Pas de Calais*

# Les préconisations de l'observatoire de l'école maternelle



## Propositions pour une scolarisation réussie des enfants de moins de trois ans en écoles maternelles et primaires



**Observatoire départemental de l'école maternelle**

Cécile LALOUX, inspectrice en charge de la mission pour l'école maternelle

Académie de LILLE  
Département du Pas de Calais

## Sommaire

### Introduction

#### Réunir les conditions d'un accueil réussi de tous les enfants

- Le projet
- Le partenariat
- La formation
- Les effectifs
- Le temps
- L'espace, les aménagements et équipements

#### Penser, préparer et organiser les premiers jours à l'école

- Préparer avec l'enfant et ses parents la rentrée en amont
- Limiter le nombre d'enfants accueillis et améliorer le taux d'encadrement
- Permettre la présence des parents auprès de l'enfant durant les premiers jours
- Limiter les temps de présence de l'enfant à l'école

#### L'enfant et les autres

- Les besoins individuels et particuliers
- La relation avec les adultes
- La relation avec ses pairs

#### Conduire les activités et construire les premiers apprentissages

- Agir et réussir
- Réfléchir et s'exprimer
- Montrer ce que l'on a fait, ce que l'on a appris

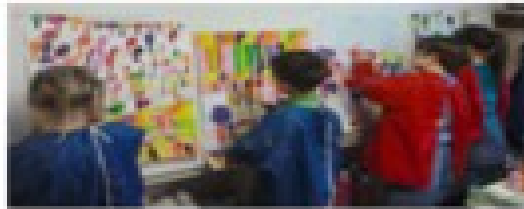
## Les outils d'aide à l'élaboration du projet de première scolarisation

- ◆ Le guide à destination des équipes pédagogiques pour l'élaboration d'un projet de première scolarisation
- ◆ Le référentiel pour l'éducation prioritaire :
  - Partie 3 : Mettre en place une école qui coopère utilement avec les parents et les partenaires pour la réussite scolaire
  - Partie 4 : Favoriser le travail collectif de l'équipe éducative

# La mallette des parents

*Ecole maternelle*

---



## ➤ Dans mon école

---



## La mallette des parents

### Les Objectifs :

- ü Faciliter le dialogue.
- ü Répondre aux questions.
- ü Instaurer des modes de communication adaptés.

# La mallette Première scolarisation



Reunion départementale pour l'école maternelle

La mallette des parents pour l'école maternelle propose des outils que les équipes pédagogiques peuvent compléter par eux-mêmes :

- une présentation générale de la mallette;
- des fiches méthodologiques (trouver le ton et l'attitude juste pour les débats, organiser une journée « classe ouverte en activité, la mallette en pratique) et des fiches d'aide à l'animation des débats élaborées par le groupe départemental à partir des outils élaborés pour le collège et pour le CP;
- un DVD réalisé par des équipes pédagogiques dans le cadre de la semaine de l'école maternelle pour lancer le premier débat ;
- des photographies prises en situation de classe comme support de discussion.



La présentation générale de la mallette

